



## ООО "ЗЕМЛЕМЕР"

Свидетельство о допуске к работам в области инженерных изысканий № 080-01/И-038

Свидетельство о допуске к работам по подготовке проектной документации №102-01/П-176

ПРИЛОЖЕНИЕ 2

УТВЕРЖДЕНО

Постановлением Администрации  
Нижнемордокского сельсовета

№ \_\_\_\_\_ от \_\_\_\_\_ 2015 г.

Заказчик: Холчева А.П.

Объект: «Газораспределительные сети низкого давления по с.  
Высокое Глушковского района Курской области»

## ПРОЕКТ МЕЖЕВАНИЯ ТЕРРИТОРИИ

20150919-02-ПМТ

Ген. директор ООО "ЗЕМЛЕМЕР"

Карпушин А.П.

г. Курск 2015 г.

# СОСТАВ ПРОЕКТА МЕЖЕВАНИЯ ТЕРРИТОРИИ

№п/п	Наименование документа	страница
1	Пояснительная записка.	3-4
2	Проектный план.	5-6
3	Топоплан масштаба 1:1000.	7-8

						20150919-02-ПМТ					
						Проект межевания территории «Газораспределительные сети низкого давления по с. Высокое Глушковского района Курской области»					
Изм.	Кол.уч	Лист	№ док	Подп.	Дата						
						Заказчик: Холчева А.П.			заказ	Лист	Листов
										2	8
Директор	Кривцов В.					Содержание проекта.			ООО "ЗЕМЛЕМЕР"		
Исполнитель	Косарев А.										

## ПОЯСНИТЕЛЬНАЯ ЗАПИСКА

Комплекс землеустроительных работ по составлению схемы расположения и вычислению площади полосы отвода для строительства объекта проводились в отношении объекта: «Газораспределительные сети низкого давления по с. Высокое Глушковского района Курской области», выполнило ООО «ЗЕМЛЕМЕР» на основании договора № 315/15-Ю от 31.09.2015 г.

Чертеж проекта межевания территории изготовлен в масштабе 1:1000, составлен на кадастровой основе, представляющей собой кадастровый план испрашиваемой территории с указанными на ней сведениями о границах и кадастровых номерах земельных участков, попадающих в полосу отвода для размещения линейных объектов. При составлении схемы использованы сведения о ситуации местности из материалов топографо-геодезических изысканий. Топологическая и кадастровая основы явились обосновывающим базисом для формирования проектных границ земельных участков и планирования дальнейших мероприятий и юридических действий по их образованию (стоящих на кадастровом учете) земельных участков и предоставлению испрашиваемых образуемых участков. Линейные объекты – инженерные сети представлены следующими сетями: сеть газопотребления.

Граница земельного участка устанавливалась в согласно: СП 103-34-96 «Свод правил сооружения магистральных газопроводов. Подготовка строительной полосы»; Постановление правительства РФ от 20 ноября 2000 г. № 878 Об утверждении правил охраны газораспределительных сетей.

Проект разработан с учетом постановлением правительства РФ от 30 июля 2009 г. № 621 «Об утверждении формы карты (плана) объекта землеустройства и требований к ее составлению», Постановлением Правительства РФ от 20 августа 2009 г. М 688 «Об утверждении правил установления на местности границ объектов землеустройства».

Работы выполнены в соответствии с требованиями: «Инструкция по межеванию земель»-1996 г.; «Требования к оформлению документов о межевании, предоставляемых для постановки земельных участков на кадастровый учет» – приказ Росземкадастра №- П\327 от 02.10.2002 г.; «Методические рекомендации по проведению межевания объектов землеустройства» от 17.02.2003 г. с учетом утвержденных изменений от 18.04.2003 года.

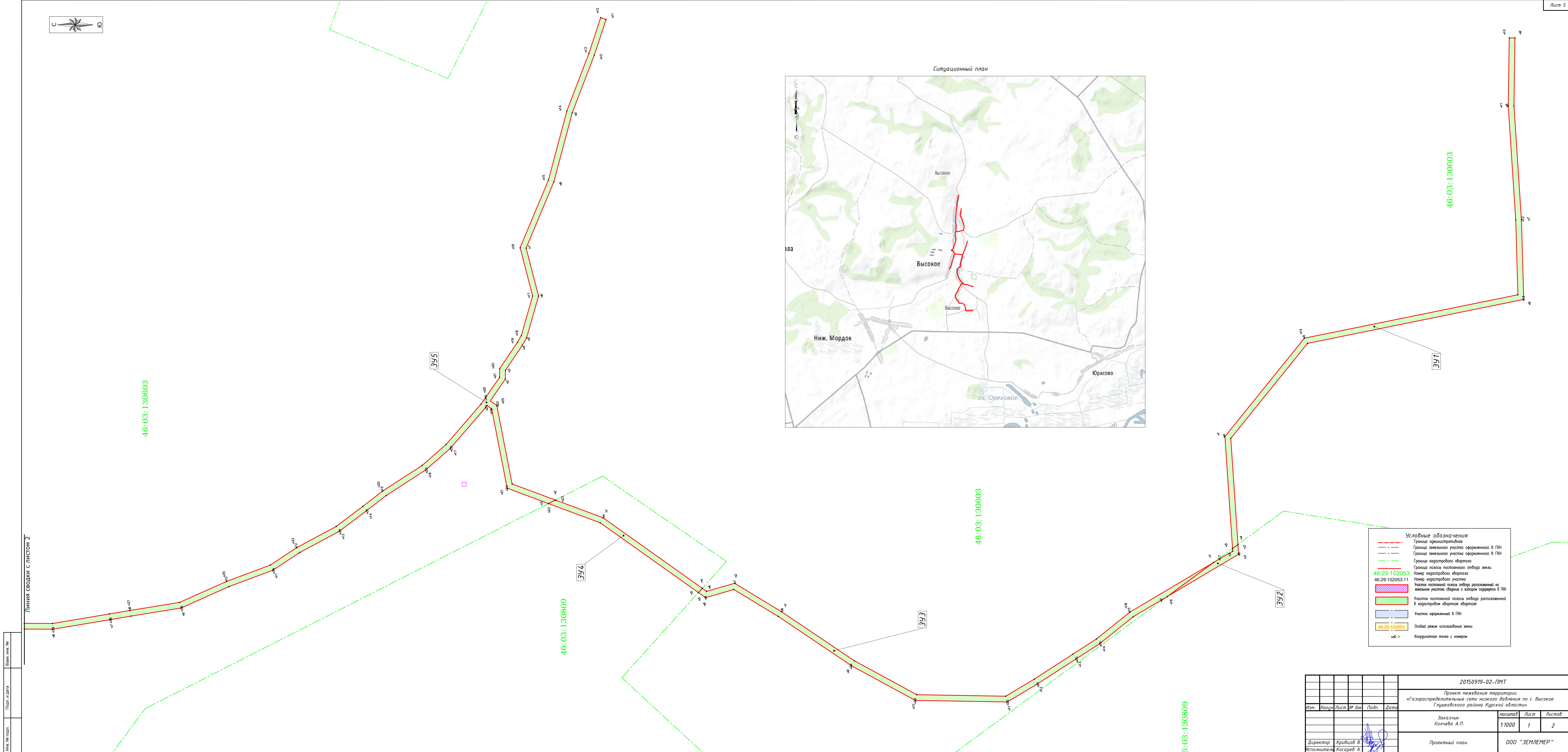
Система координат МСК –46.

Площадь полосы отвода вычислена по координатам углов поворотов границы на персональном ЭВМ по программе *Digital*s и составила по фактически сложившейся границе на момент выполнения работ 23858м<sup>2</sup> Общая протяженность линейного объекта: 6450м.

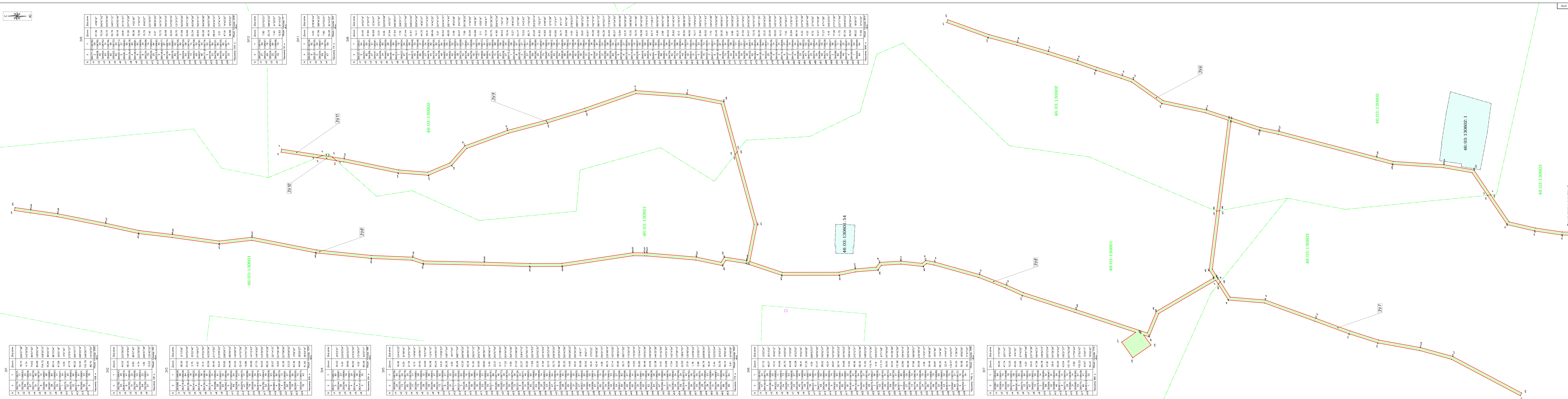
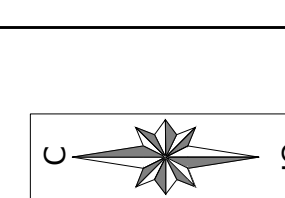
### Экспликация земельных участков

№п/п	кадастровый номер	правообладатель	категория	протяжен ность	площадь м <sup>2</sup>
1	46:03:130603	не разграниченные государственные земли	зем. населенных. пунктов	493	2000
2	46:03:130809	не разграниченные государственные земли	зем. населенных. пунктов	41	165
3	46:03:130603	не разграниченные государственные земли	зем. населенных. пунктов	393	1570
4	46:03:130809	не разграниченные государственные земли	зем. населенных. пунктов	122	488
5	46:03:130603	не разграниченные государственные земли	зем. населенных. пунктов	830	3521
6	46:03:130602	не разграниченные государственные земли	зем. населенных. пунктов	897	3496
7	46:03:130603	не разграниченные государственные земли	зем. населенных. пунктов	429	1715
8	46:03:130601	не разграниченные государственные земли	зем. населенных. пунктов	1883	8214
9	46:03:130602	не разграниченные государственные земли	зем. населенных. пунктов	607	2409
10	46:03:130601	не разграниченные государственные земли	зем. населенных. пунктов	20	77
11	46:03:130602	не разграниченные государственные земли	зем. населенных. пунктов	51	204
				итого:	23858.3761

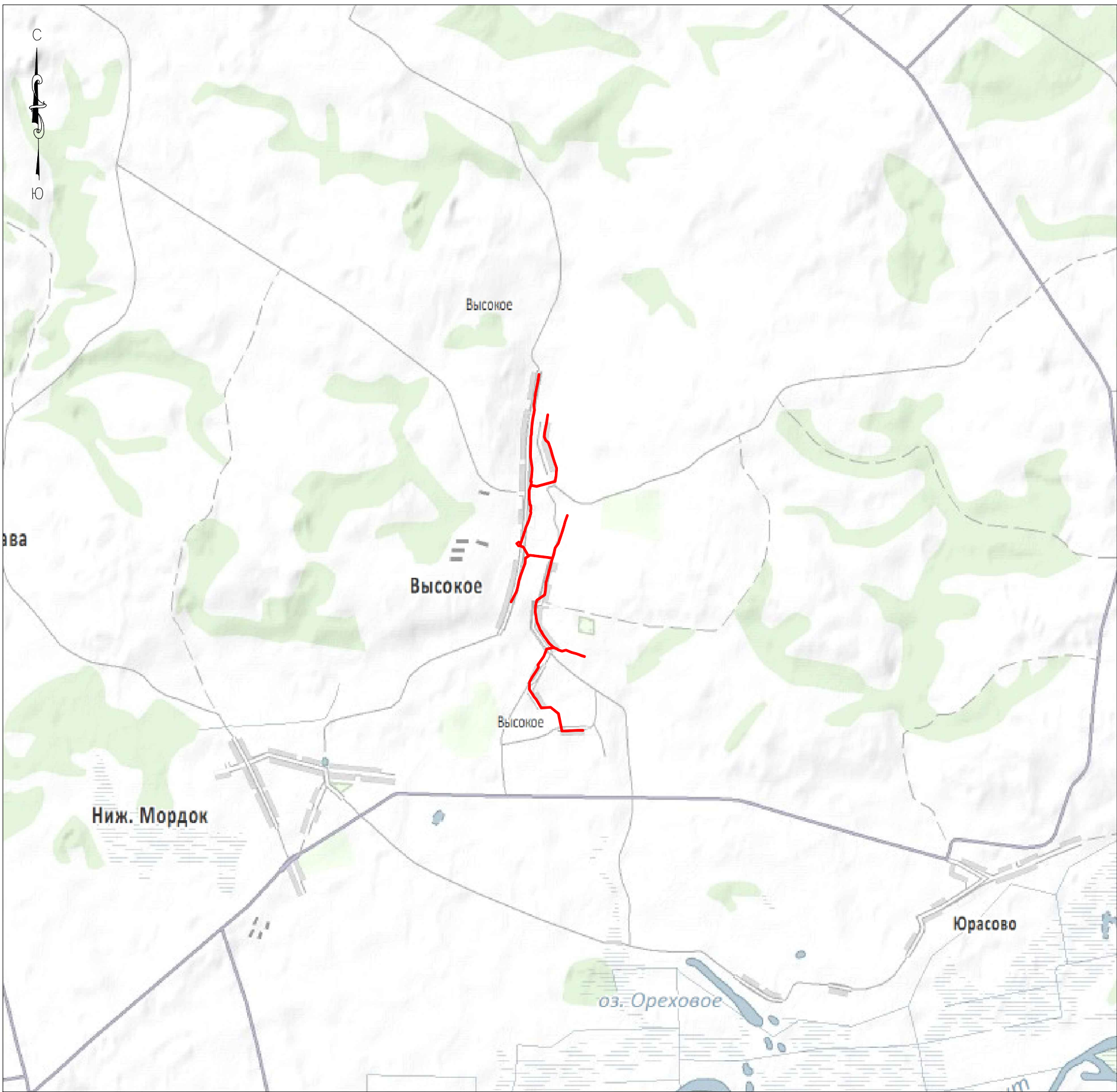
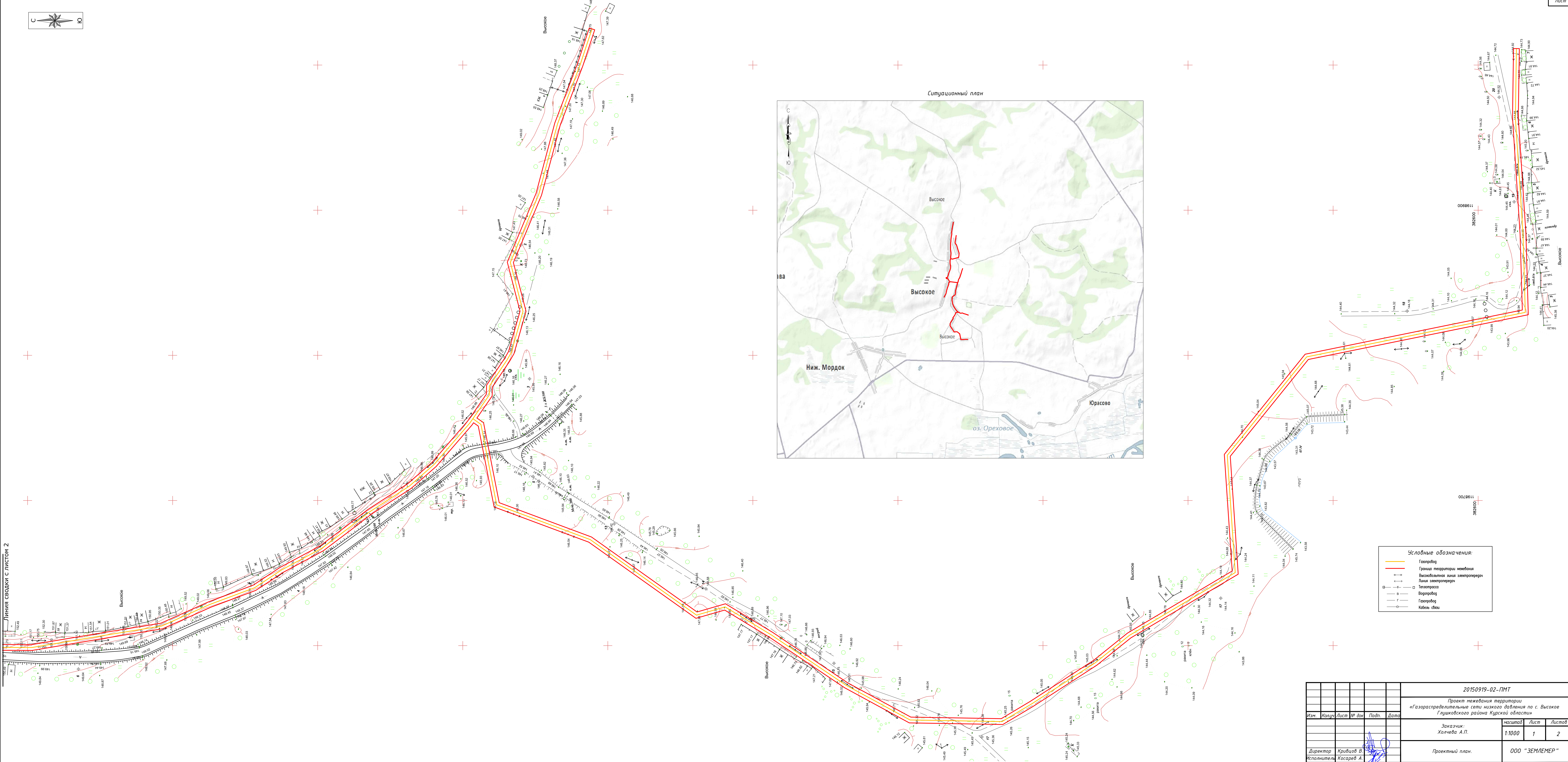
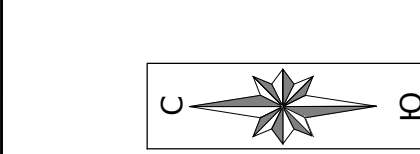
По результатам проведенных работ составлен топоплан масштаба 1:1000 и вычислена площадь полосы отвода.

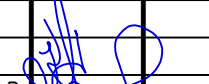










						20150919-02-ПМТ				
						Проект межевания территории «Газораспределительные сети низкого давления по с. Высокое Глишковского района Курской области»				
Изм.	Копия	Лист	№ док	Подп.	Дата	Заказчик: Холчева А.П.	масштаб 1:1000	Лист 1	Листов 2	
						Проектный план.			ООО "ЗЕМЛЕМЕР"	
Директор Исполнитель		Кривцов В Косарев А								

Условные обозначения:	
	Газопровод
	Граница территории межевания
	Восстановительная линия электропередачи
	Линия электропередачи
	Теплотрасса
	Водопровод
	Газопровод
	Кобылы связи



